

BREDA TILJOR MED SJÄL

# Rappgo Trägolv

Läggings- och skötsel-  
instruktion för limfog  
och RappLoc



# Rappgo Trägolv

## Läggings- och skötselinstruktion för limfog och RappLoc

Viktig information innan du börjar lägga våra golv!

- Låt golven ligga 48 timmar ouppackade i 18–21° C. Packa upp paketen efter hand som läggning sker.
- Använd aldrig tejp direkt på golvets yta.
- Den relativa luftfuktigheten (RF) ska före, under och efter läggning – dvs. alltid – vara mellan 30 och 60 %. Permanenta skador i brädorna kan uppkomma om den relativa luftfuktigheten understiger 30 %.
- Lägg ej större ytor än 8 meter på bredden och 12 meter på längden utan rörelsefog. Vid nedlimning, nedskruvning eller läggning med limfritt golv, (RappLoc), kan man lägga 12 m breda och 20 m långa partier utan rörelsefog.
- Lämna alltid en rörelsefog på 1,5 mm per breddmeter mot alla fasta föremål, gärna 8–12 mm. Använd distanskilar vid läggningen.
- Avsyna alltid brädan noga före läggning. Lagd bräda är godkänd bräda.
- Använd trälim med klass D3\* till våra golv med limfog. På golvvärme ska brädan dubbellimmas, dvs. lim i nedre och övre notens ingång.
- Vid golvvärme ska det alltid läggas en fukt/ångspärr direkt på golvvärmens, en 0,2 mm. polyetenfolie som läggs med 200 mm överlappning och ska tejpas över skarven.
- Golvets ytemperatur får aldrig överstiga 27° C. Gäller även under mattor och möbler. Särskilt viktigt vid golvvärme.
- Oljade golv kräver skötsel och underhåll. Prata med din golvåterförsäljare.
- Använd aldrig tejp direkt på golvets yta.
- Om det färdiga golvet behöver skyddstäckas får täta material ej användas. Trägolvet måste kunna "andas".
- Vid flytande läggning; lägg inte golvet under kök eller andra extremt tunga inredningar. Golvet måste kunna "flyta" (röra sig).

Förvara golvbrädorna torrt i oöppnade förpackningar i 18–21°C i minst 48 timmar där installationen skall ske. Öppna förpackningar allt eftersom inläggningen sker.

13 resp. 14 mm brädor läggs som flytande golv på fasta underlag. 22 mm brädor läggs på regler och skruvas. Max regelavstånd är c/c 60 cm. Nedlimning av golvbrädorna mot underlaget kan också göras. Detta bör då utföras av en fackman. Följ noga limfabrikantens anvisningar.

\* *Exempel på lämpligt lim som finns på marknaden:*

Casco 3337

Bona Glueclac

Danalim Ute 340

Bostic Not & Spontlim D3 2916

### LÄS DETTA INNAN DU BÖRJAR LÄGGA GOLVET:

OBS! Läggingsanvisningen ska alltid läsas igenom noggrant innan läggning. Är det något oklart talar du med din golvleverantör/återförsäljare.

Temperaturen i golvmaterialen och i rummet ska vara 18–21°C. Luftens relativa fuktighet (RF) ska ligga mellan 30 och 60 %, såväl före och under som efter läggning. Permanenta skador kan uppkomma i brädorna om den relativa luftfuktigheten understiger 30 %. Kontrollera hur många

rader med brädor det går åt i bredd på golvet. Troligen går det inte jämt upp, varför den sista brädraden måste sågas smalare. Den bör dock inte bli smalare än 5 cm. Om den blir det, rekommenderas att den första och sista brädraden långsågas lika, för att få ett bra utseende på läggningen. I långsmala rum ska brädorna alltid ligga i rummets längdriktning och gärna så att man får infallande ljus längs brädorna. Vid läggning på befintliga trägolv läggs brädorna tvärs om dessa är skålade. Vill man ha brädorna längs med det befintliga, som oftast ligger rätt i rummet, får skåligheterna avjämnas med t.ex. slipning. Kontrollera även att dörrar går fria över det nya golvet. Problem här kan avhjälpas genom att hyvla dörrrens undersida eller med brickor mellan gångjärnen. Vid hårt trafikerade golvytor rekommenderas dubbel anlimning, dvs. lim placeras längs båda sidorna av notspåret. Rörelsefog med lämplig list ska utföras om golvet längd överstiger 12 m eller om bredden är över 8 m (limmade flytande golv). Vid nedlimning, nedskruvning eller läggning med limfritt golv, (RappLoc), kan man lägga 12 m breda och 20 m långa partier utan rörelsefog.

Trægolv sväller och krymper med luftfuktigheten. För större golvytor kan man räkna med 1,5 mm rörelse per breddmeter, mätt vinkelrätt mot brädornas längdriktning (t.ex. vid 8 m bredd behövs 12 mm expansionsfog mellan golv och väggar runt om). Samma rörelseutrymme krävs vid t.ex. trösklar, rör, pelare, spisar och anslutningar mot andra golv.

Anmärkning mot eventuella felaktigheter på lamellbrädorna ska göras före inläggning. Uppenbara fel som kan eller borde ha konstaterats innan läggning, måste reklameras innan inläggning så att utbyte av felaktig bräda kan göras. Kontakta din golvleverantör/återförsäljare för utbyte av eventuell defekt bräda. Rappgo ansvarar inte för direkta förluster, av vad de än må vara, som kan uppstå vid inläggning, där fel har kunnat konstateras i förväg eller vid inläggningstillfället. (Eventuellt skadad eller felaktig bräda läggs undan. Kanske den blir över eller kan användas vid anslutning).

## Undergolv

Undergolv ska vara rena, torra, plana och fasta. Dessa kan bestå av t.ex. betong, befintligt trägolv, spånplattor, golvregelskiva, befintlig nålfiltsmatta, plastmatta eller linoleummatta. Mjuka heltäckningsmattor måste som regel tas bort. På cellplast (volymvikt minst 30 kg/m<sup>3</sup>) ska minimum 13 mm golvbrädor användas. Brädorna läggs flytande med ett lager foam eller grålumpapp under. Kontrollera undergolvets planhet. Kraven beträffande planhet i HUS AMA 08 tabell TOLERANSER/3B ska uppfyllas, dvs ± 2 mm vid 2 m mätlängd samt ± 1,2 mm vid 0,25 m mätlängd. Förhöjningar resp. fördjupningar som överstiger dessa mått ska jämnas ut för ett gott slutresultat. Betonggolv spacklas med avjämningsmassa. Trægolv hyvlas, slipas eller spacklas. På ojämna mattor kan svackor fyllas ut jämnt med ett eller flera lager av grålumpapper. På betonggolv som ligger direkt på mark, på lättbetongbjälklag, på golv över varm eller fuktig lokal t.ex. pannrum, tvättstuga eller liknande, på bjälklag över ventilerad kryprumsgrund och varma golv ska alltid fuktskydd med 0,2 mm tjock, åldersbeständig polyetenfolie användas. Folien läggs med minimum 200 mm överlapp (som tejpas) på väl rengjorda undergolv. Vik upp folien längs väggen och skär bort kanten när golvet är lagt. Nålfiltsmatta, grålumpapp eller liknande får ej stängas in under plastfolien p.g.a. mögelrisk. Tag bort dessa material i de fall plastfolie krävs enligt beskrivningen ovan.

## Stegljudsdämpning

På plastfolien läggs foamplast, korksmulepapp eller likvärdigt. På brädgolv eller spånskiva lägger du grålumpapp, foamplast eller likvärdigt. Detta mellanmaterial läggs utan överlappning av skarvarna. OBS! Stegljudsdämpande material läggs alltid över fukt- eller ångspärr – inte under.

## GOLVVÄRME OCH TRÄGOLV

Tänk på följande när du väljer golvvärme ihop med trägolv:

- Rummet ska ha en relativ fuktighet mellan 30 och 60 % under årets alla årstider.
- Golvyttemperaturen får ej överstiga 27°C. Detta gäller även under mattor m.m.
- När golvet har limfog så ska man dubbellimma golvet, dvs. man lägger lim i notens övre och nedre ingång och låter sedan fjädern dra in limmet i notspåret.
- Underlaget måste vara plant. Max ± 2 mm höjdskillnad på 2 meters mätlängd.
- Lägg alltid en fuktspärr mellan golvvärme och trägolvet som förebygger kondens på golvet undersida.

Ett rätt utfört, fungerande golvvärmesystem utgör en behaglig värmekälla som inte syns och ger en jämn temperaturfördelning i rummet. Vattenburet, kontrollerat värmesystem kan rekommenderas. Självbegränsande elburna system fungerar även de med trägol. Svårigheten med att reglera elektrisk golvvärme förenat med de stora skillnaderna i yttertemperatur (som detta för med sig) (mycket snabb uppvärmning respektive avstängning av systemet) kan leda till sprickbildningar, fanersläpp och liknande i träet. Se till att golvvärmeleverantören garanterar systemets lämplighet för trägol. Klarlägg även om det finns begränsningar i systemet som kan ge för höga temperaturer i golvytan – och var ansvaret ligger om detta medför skador på trägolvet. Det är naturligt för trä att krympa och svälla vid varierande temperaturer och luftfuktighet. Golv med golvvärme är mer känsligt för fukt än ett golv utan golvvärme eftersom fuktkvotsskillnaden mellan golvets torraste och fuktigaste tillstånd blir större. Golvbrädor av BOK och LÖNN krymper och sväller mer än andra träslag. Det kan innebära att springor, kupningar, fanersläpp och sprickor uppstår. OBS! Detta är ej att hänföra till fabrikationsfel och godtages ej som reklamation. Således rekommenderas ej bok och lönn vid golvvärmesystem.

Kontrollera brädorna föreläggning, mät fuktkvoten som ska vara  $8\% \pm 2\%$ . Det färdiga golvets yttemperatur får inte vid något tillfälle överstiga 27 grader C. Gäller även under inredning, möbler, mattor och liknande. Detta innebär ca 23°C på de fria golvytorna och ca 21°C i rumstemperatur vid normalt uppvärmningsbehov. Anordningar för att med stor noggrannhet styra och begränsa yttemperaturen ska finnas. Följ golvvärmesystemleverantörens kontrollprogram för inläggning och drift & underhåll. Liksom vidläggning utan golvvärme ska relativa fuktigheten (RF) ligga mellan 30 och 60 % såväl före och under som efterläggningen.

**Viktigt!** Se till att trägolvet ligger tätt mot underlaget utan luftspalt som kan orsaka kraftig uttorkning av trämaterialiet.

Rörelsefog ska finnas på samtliga sidor och i dörröppningar mellan rum, vid trösklar, rör, pelare, trappor etc. Vid flytandeläggning av trägol ska alltid läggas en 0,2 mm åldersbeständig polyetenfolie som ångspärr. Denna bör ligga så nära trägolvet som möjligt. För stegljudsdämpning används grålumppapp som läggs direkt under trägolvet såvida inte särskilda ljuddämpningskrav gäller. Vi rekommenderar dubbel anlimning, dvs. lim placeras längs båda sidor av notspåret. Detta gäller vid stora golv, vinkelrum och vid hårt trafikerade ytor. Använd lim som tål minst 40 grader C. Rengör väl det värmefördelande skiktet för att undvika mögel. Från golvvärmeinstallatörens sida ska ett uppvärmningsprotokoll och lämpliga mätställen upprättas för mätning av golvets fuktighet (minst tre mätställen per 200 m<sup>2</sup> boyta).

### Uppvärmning innan och efterläggning

Vid inläggning bör arbetstemperaturen vara  $20^{\circ} \pm 2^{\circ}\text{C}$ . Detta gäller både undergolv och rumsluft. Betonggolv får ha max 95 % relativ luftfuktighet vid 20°C. Värmesystemet ska utformas så att det ger jämn värme över hela golvet ända ut till väggarna oavsett vilken nivå värmen står på. I samband med nya betonggolv med ingjutna värmeslingor är det viktigt att värmen kopplas på till 2/3-dels effekt minst 4 veckor föreläggning och stängs av därefter i minst 48 timmar föreläggning av golvbrädorna. Följ även golvvärmeleverantörens anvisningar. Sätt inte på golvvärmen förrän tidigast 2 dagar efterläggning och höj yttemperaturen stegvis under de närmaste 3 dagarna till högst 27°C (23°C för friytor). För värmegolv som läggs på platta mot mark eller över källare rekommenderas att svag värme får stå på även under sommaren. Följ även värmesystemleverantörens anvisningar för såväl temperatursänkningar inför sommarperioden som uppvärmning av befintligt golv inför höst – och vinterperioden.

### SKÖTSEL OCH UNDERHÅLL AV LACKADE RAPPGOGOLV

Stoppa smutsen redan vid entrén. Ordna avskrapningsgaller utanför och en väl tilltagen avtorkningsmatta innanför ytterdörr och om möjligt även utanför. Detta gäller alla typer av golv. Större och speciellt utformade avskrapningsarrangemang ska alltid utföras i samband med offentliga lokaler, vilket betydligt minskar städ- och underhållskostnaderna. Förse möbler och bordsben med möbeltassar som skyddar mot repor. Rullhjul på stolar vid arbetsplatser sliter på oskyddade golv. Använd golvskydd t.ex. en akrylskiva. Lägg en mjuk matta, filt eller dylikt under tyngre möbler

vid flyttning på golvet. Undvik om möjligt, att gå på golvet med stilettklacker. Rappgotiljorna är fabrikslackade med en formaldehydfri, UV-härdad akryllack. Det betyder att ditt golv är effektivt skyddat mot det mesta. Ovanstående arrangemang för att tidigt stoppa smutsen gäller även oljade golv.

### Städning

Ytan stöter bort smuts och normalt räcker det med dammsugning till vardags och avtorkning med lätt fuktig trasa eller golvmopp då och då. Du kan tillsätta lite milt syntetiskt rengöringsmedel, högst PH 8, utan ammoniak, i vattnet. Använd ej produkter som innehåller vax på lackade ytor. Var noga med att trasan eller moppen är väl urvriden. Endast fukt-torkning = golvet torrt efter max 30 sek. Använd aldrig våta rengöringsmetoder på ett trägolv. Skydda trägolvet mot alla former av vatten – torka upp eventuellt spill omedelbart. I utrymmen där vatten riskerar att hamna på golvet t.ex. kök, hallar och liknande kan en extra överlackning göras efter golvets installation.

### Fläckborttagning

Avlägsna fläckar snabbt innan de hunnit torka in i lacken. Prova först med rent vatten. Använd en väl urvriden trasa. Eftertorka. Försvinner inte fläcken, späd ut ett milt rengöringsmedel (utan ammoniak) i ljummet vatten, och försök igen. Svårare fläckar tas bort enligt nedan. OBS! För stora mängder av fläckborttagningsmedel och för hård användning av dessa kan skada lacken. Observera vidare att ammoniakbaserade rengöringsmedel kan missfärga trä t.ex. ek. Ett lackat trägolv skadas av för mycket och hett vatten, starka rengöringsmedel som t.ex. perkloretylen, thinner, aceton och T-sprit. Använd därför dessa fläckborttagningsmedel med stor försiktighet. OBS! Slipning med stålull och skurnylon kan repa lacken.

#### *Fläck av:*

Choklad, fett, frukt, glass, grädde, juice, kaffe, läsk, saft, te, vin, ägg, öl, exkrementer, kräkningar, urin

Asfalt gummi, olja skokräm, sot, svårare fläckar av choklad och fett

Färgkriter, läppstift, tusch

Stearin, tuggummi

Blod

#### *Tas bort med:*

Neutralt eller svagt alkaliskt rengöringsmedel utspätt i ljummet vatten

Tvättnafta, lacknafta eller dylikt

T-sprit och vatten 50/50

Kylspray eller lägg en plastpåse med isbitar på fläcken. Skrapa sedan försiktigt.

Kallt vatten

### SKÖTSEL OCH UNDERHÅLL AV OLJADE RAPPGOGOLV

Oljebehandling av trägolv är en ytbehandling som är väl lämpad för offentlig miljö med hårdare slitage som t.ex. utställningshallar, kontor, butiker, restauranger mm. Men även i privatbostäder har oljade trägolv sin givna plats, inte minst genom den vackra ytan. Oljan hindrar smuts, vätskor, fett och liknande från att tränga in i träet. Med oljebehandlingen bibehåller du också träkänslan och får golvet relativt halksäkert och antistatiskt. Blänk och kraftiga ljusreflexer minimeras. Den olja som används är vegetabilisk. Den är kontrollerad och godkänd vid Institut für Baubiologie, Rosenheim, Tyskland. Samtliga trägolv från Rappgo kan levereras oljade. Observera! Direkt efter inläggning efter det att täckning avlägsnats (t.ex. byggarbetsplats) och golvet rengjorts ska golvet rengöras. Därefter görs en installationsolja med underhållsolja. Se förteckning på rekommenderade underhållsoljor nedan! Skyddstäckning får ej utföras med diffusionstätt material som t.ex. plastfolie. Ett oljat trägolv kräver inledningsvis något mer underhåll än ett lackat golv, men ger i utbyte en slitstark och behaglig yta, där träets ådring och struktur vackert framgår. Repor och skador är enkla att laga, antingen genom att förbättra med lite olja eller slipa bort och efterbehandla med olja.

### Rengöring

Daglig rengöring: dammsug eller torr moppa bort grus, damm etc. Vid behov fuktmoppas golvet med en hårt urvriden trasa som doppats i ljummet såpvatten (överfettad träsåpa från något av

nedanstående företag). Använd ej mer vatten på golvet än att det torkar helt efter ca 2 minuter. För offentliga miljöer kan oljeimpregnerad mopp, torrpolering och kombinationsmaskin med fördel användas vid skötsel av det oljade trägolvet. Om kombinationsmaskin används, skall vattenmängden vara så liten som möjligt. Kvarvarande fukt ska ha torkat helt inom 1 minut. Maskinen får inte lämna några vattenfläckar när den vänder eller stannar.

### Underhåll

Då ytan efterhand får ett torrt utseende, beroende på hur hårt slitage som förekommer, är det dags att föra på ny skyddande olja. I gångstråk eller på andra hårt utsatta ytor kan det vara nödvändigt att tillföra olja oftare. Ytor med mindre slitage kan påföras olja med längre mellanrum, eftersom det inte är nödvändigt att behandla hela golvet varje gång. För att kunna använda fuktiga städmetoder krävs att golvet är oljebehandlat enligt instruktioner från golvoljeleverantören. Är golvet hårt nedsmutsat rengörs golvet noga före underhållsoljning, med rengöringsmedel för trägolv. OBS! Använd sparsamt med vatten. Låt golvet torka helt innan underhållsoljan påföres. I offentlig miljö utföres detta arbete maskinellt av specialiserade golv- eller städbolag.

Viktigt! I handeln finns speciella golvoljor med olika sammansättningar, torktider och för olika miljöer. I nedanstående förteckning (utan rangordning) anges en del av dessa produkter som kan rekommenderas vid underhållsbehandling. Instruktioner för oljebehandling kan fås av dessa företag.

Företag	Produktnamn	Telefon	Internet
A. Welin & Co Golv AB	Watco Timberex Gold	08-544 104 40	www.welinoco.com
Alfort & Cronholm	WOCA Trävårdsolja	08-704 45 00	www.alfort.se
Casco Adeshives AB	Synteko 1620	08-743 4000	www.casco.se
Bona	Carl 25	040-38 55 00	www.bonakemi.se
Herdins Färgverk	Herdins Golvolja	023-330 60	www.herdins.se

Ovanstående företags underhållsoljor är en av flera produkter för trägolv. Se även respektive företags instruktioner för de olika arbetsmomenten.

### Fläckborttagning

Tag bort fläckar så fort som möjligt. Går de ej bort med vatten och mildt rengöringsmedel, slipas de bort med grön nylonduk t.ex. Scotch-Brite eller skurborste. Tuggummi och andra hårt sittande fläckar skrapas bort. Efter fläckborttagning – komplettera med olja och putsa till ytan.

### LUTBEHANDLADE FURU- OCH GRANGOLV

Utöver i obehandlat och lackat utförande kan furu – och grangolv levereras enbart lutbehandlade eller lutbehandlade och fabriksoljade. Lutade furugolv medverkar till en ljus och behaglig inomhusmiljö. Lutningen hindrar träet från att mörkna och ger en varm och gråvit lyster tillsammans med pigmenterad olja eller såpa. Samtidigt bibehålles den naturliga nyansskillnaden mellan kärna och ytved, vilket ger golvet dess speciella karaktär. Lutningen förbättrar också inträngningsförmågan av oljan och är att rekommendera som förbehandling när pigmenterade oljor används. I bostäder väljer man vanligtvis behandling av det lutade golvet med såpa. Oljebehandlingen är naturligtvis alternativet till såpa för ytor som utsätts för extra hårt slitage eller där man vill ha en enklare skötsel. I offentlig miljö, som t. ex. kontor, utställningslokaler, butiker etc. med starkt trafikerade ytor som kräver större hållbarhet rekommenderas att den lutade ytan oljebehandlas. Ett lutat och såpskuret golv kan ganska lätt omvandlas till ett oljat golv (såpan tas bort med trärems) enligt särskilda instruktioner som går att rekvidera från de företag som finns med i förteckningen ovan.

### Såpabehandling efter inläggning

Det inlagda, lutade golvet färdigbehandlas genom såpskurning. Såpan stänger porer och förhindrar smuts och vätskor att tränga ned i träet. Den här behandlingen ger ett ljust, väldoftande golv som andas och aldrig blir statiskt. Det ofta eftersträvade ”skurgolvutseendet” erhålls med vitpigmente-

rad såpa.

### **Färdigbehandling**

Använd opigmenterad eller pigmenterad, fet natursåpa med pH-värde 8–9.

### **Skötsel**

Dammsug eller sopa vid den dagliga städningen. Fukttorka golvytorna vid behov med överfettad trägolvsåpa, dosering enligt varje företags anvisningar.

### **Underhåll**

Dammsug eller sopa golvet fritt från grus, damm etc. Skura i träfibrens riktning/ brädornas längdriktning. Använd två hinkar, en till träsåpan, dosering efter anvisning, och en till rent ljummet sköljvatten. Arbeta med små ytor i taget, skura med skurborste eller skurnylon och torka genast upp den smutsiga vätskan med sköljvattnet. Efterpolera när golvet är torrt. Detaljerade anvisningar för såpbehandling av lutade furu- och grangolv finns hos din golv-, färg- eller byggmaterialhandlare som representerar något av företagen enligt förteckningen ovan.

### **Oljebehandling efter inläggning**

Efter att det lutade golvet lagts in sker färdigbehandling med olja. Olja hindrar smuts, vätskor, fett etc. från att tränga in i träet. Oljeåtgången kan variera beroende på träets sugförmåga. Önskas ”skurgolvsutseende” används en vitpigmenterad olja. I annat fall naturell olja. Efterpolera när golvet är torrt. Detaljerade anvisningar för oljebehandling av lutade furu- och grangolv finns hos din golv-, färg- eller byggmaterialhandlare som representerar något av företagen enligt förteckningen ovan.

**Observera!** Redskap och trasor som använts vid oljebehandling kan självantända och ska efter användning dränkas i vatten och förvaras i låst kärn med tättslutande lock eller eldas upp.

Ovanstående tips och råd kan variera något för olika marknader.

### **FIXA-sortering**

Fel som kan förekomma i ”andrasortering” FIXA är: Vankant; att det saknas virke längs långsidan, dock ej hela plankan. Sprickor; kan vara öppna eller delvis lagade i olika storlekar, ströränder; mörkare partier tvärs brädan efter torkningen. Kvistar; fler och större med håligheter. Lackfel; t.ex. att lack saknas. Oljefel; att olja saknas. Slipfel; ojämnheter i ytan. Räkna med ca 10–15 % spill.  
**Observera! Denna sortering är ej reklamerbar.**

# Läggningsinstruktion limmade golv

1. Lagg första brädraden 8–10 mm (vid normalrum) från väggen med notsidan (spåret) mot väggen. Sätt distansklotsar mellan vägg och bräda. Är väggen krokig, ritas väggekonturen på första brädraden. Såga sedan brädorna så de följer väggens ojämnheter.

2. När du ska avsluta en rad så vänder du brädan så att fjäder ligger mot fjäder och mät av för att sedan kapa denna. Vänd den sågade sidan mot väggen, limma skarvänden ...

3. ...och pressa försiktigt ihop skarven med kofot. Stätt en kil vid kortändan.

4 A/B. Börja nästa rad med den kapade brädan. Ändskarvarna bör inte vara närmare varandra än 500 mm. Sätt distansklots på kortsidan. Rad efter rad gör du på samma sätt. Limma i notens övre ingång, pressa och slå ihop brädorna med en hammare. Vid golvvärme limmas i notens övre och nedre ingång (dubbel anlimning). Vid limning av Rappgo Nordic Furu och Gran läggs limmet i botten på notspåret. Slå aldrig direkt mot not eller fjäder. Använd slagklots. Hellimma tvärfogar och längdfogar. Använd trälim t.ex. Cascol trälim (3311) eller likvärdigt. OBS! De två första brädorna skall ligga absolut rakt. Detta kontrollerar du med ett rätsnöre.

5. Sista brädraden måste oftast sågas på längden. Lagg denna rakt över näst sista brädraden. Tag en kort överbliven bit av en annan bräda, vänd fjädern mot väggen och rita av väggens kontur på brädraden. Därefter sågas brädan efter märkningen. Bänd in den avsågade brädan med hjälp av en kofot. Skydda väggen med en brädbit. OBS! Tvingas du såga av en större del av sista raden mot väggen blir det vackrare om du klyver brädorna i både första och sista raden lika mycket. Kontrollera alltså alltid bredden på rummet innan du börjar lägga.

6. Dörrfoder: Lagg en lös brädbit mot fodret och såga som bilden visar. Golvet skjuts sedan under fodret.

7. Värmeledningsrör: Borra upp hål som har en diameter som är 10 mm större än rörets diameter.

8. Utmed långsida: Såga ut bakstycket med en sticksåg. Vinkla sågen ca 45 grader. Såga även med 45 graders lutning mellan hålen. Kontrollera passformen hos bakstycket.

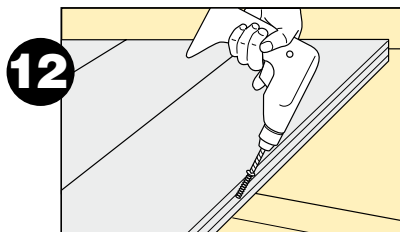
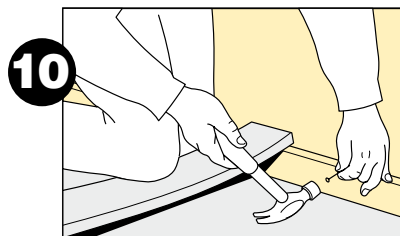
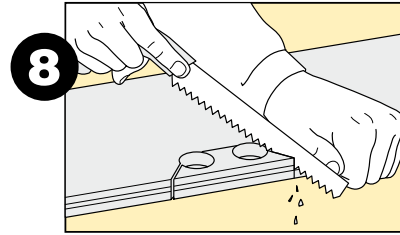
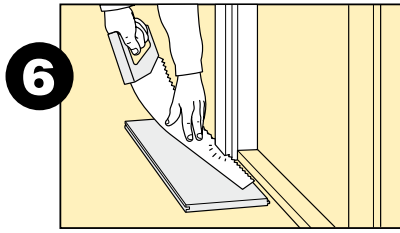
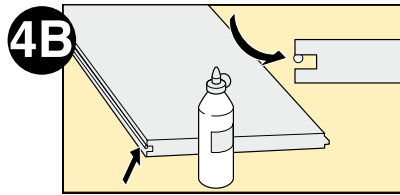
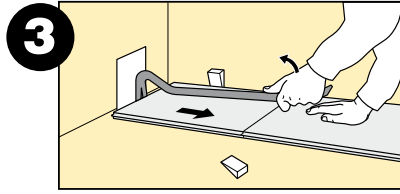
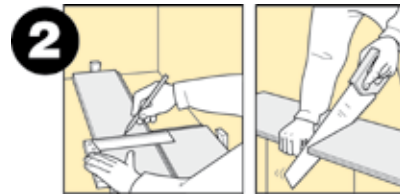
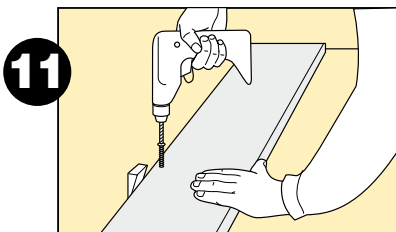
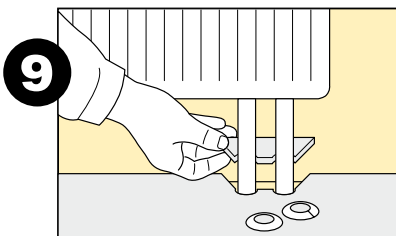
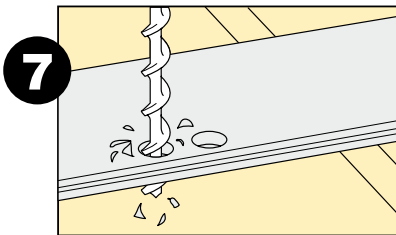
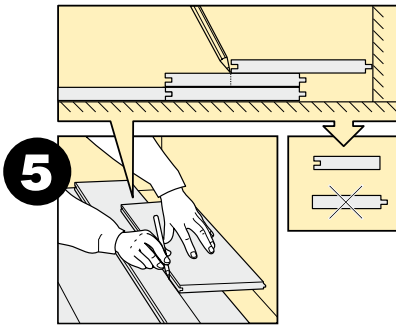
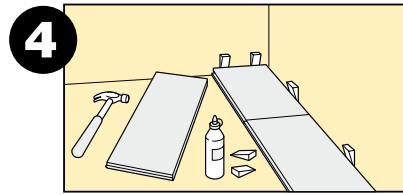
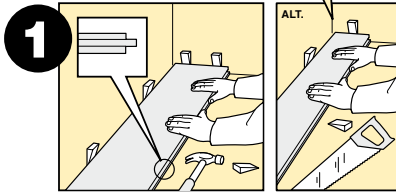
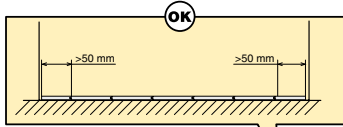
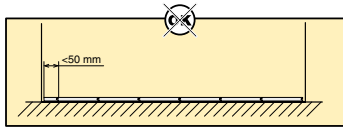
9. När brädan är på plats limmar du fast den utsågade biten. Pressa den på plats med en kil och täck hålen runt rören med rörmanschetter. Utmed kortsida: Samma förfaringssätt men kapa här brädan tvärs över hålen med 45 graders lutning på sågen. Pelare eller liknande: Gör urtag genom att såga på tvären och hugga ut biten med stämjärn på längden.

10. Golvsockel: Pressa ned sockeln med en brädbit medan du fäster den i väggen. Sockeln får ej pressas mot golvet så att låsning sker. Dörröppningar: I dörröppningar skall golvet försees med expansionsfog med hänsyn till olika rörelser i golvet. Fogen kan täckas med övergångslist. Efter läggning tas kilarna bort och sockelbiten monteras. Vid ytterligare arbeten i rummet skall golvet täckas med masonit, papp eller liknande för att undvika skador. Det måste vara ett material som "andas".

11. Så lägger du 23 mm brädor på regler: Lagg brädorna vinkelrätt mot reglarna. Långsåga vid behov första brädraden så att den följer väggen och börja varje ny rad med den del du sågat bort från sista brädan i föregående rad. Första brädraden fäster du med två spikar eller skruvar i varje regel. Den ena toppspikar/skruvar du strax innanför notspåret. Knip av spikskallen och driv ner spiken med dorn. Spackla igen spikhålet. Den andra spiken/skruven...

12. ... slås/skrivas som alla de övriga spikarna / skruvarna snett inåt, nedåt i fjädern. Första och sista brädraden utmed väggen toppspikar/skruvar du. Lämplig huvudspik är varmförzinkad räfflad 60/2,3 mm trådspik. Limma ej långsidor och limma ej fast brädorna i reglarna. Limma däremot alla kortsidor. Skarvarna behöver ej hamna på reglarna. Observera att två intilliggande brädor aldrig får skarvas mellan samma regler.

Vid läggning av vårt Skeppsgolv Nautic läggs först en hel rad, därefter läggs gummilisten på plats och kapas. Sedan limmas nästa brädrad som låser fast gummilisten, osv.



# RappLoc

Tänk på att underlaget måste vara plant. Det får maximalt vara  $\pm 2$  mm höjdskillnad på 2 meters mätlängd samt 1,2 mm vid 0,25 m mätlängd (HUS AMA 98). Förhöjningar eller fördjupningar som överstiger dessa värden måste jämnas ut för att uppnå ett gott slutresultat.

Tryck lätt med fingrarna in den röda fjädern på brädans kortända innan läggning, (kan hamna snett under transporten).

1. Lägg första brädraden ca 8-10 mm från väggen (vid normal rumsstorlek) med fjädersidan (spåret) mot väggen. Sätt distansklotsar mellan vägg och bräda. Är väggen krokig, ritas väggkonturen på första brädraden (bild 6). Såga sedan brädorna så att de följer väggens ojämnheter.

Tänk på att, det tekniskt och rent estetiskt, ser bättre ut om sista brädan är bredare än 50 mm. Mät därför upp rummets bredd för att försäkra att sista brädan blir bredare än 50 mm. Skulle så inte vara fallet så klyver man även startbrädan.

2. Vid varje rads avslutning vänder man brädan som på bilden så att notsidan med låslist ligger mot väggen och mät av.

3. Den kapade brädan vändes sedan och läggs på plats med den avsågade kortsidan som avslutning.

4. Om man är tvungen att klyva mer än 35 mm på startbrädan eller på sista brädraden, kan man inte använda RappLoc fjädern i kortsidan. Då får man istället limma dessa som på bilden.

Använd gärna en tyngd under tiden som limmet härdar.

5A + 5B. Börja nästa rad med den kapade brädan. Lägg långsidan i läge samt skjut kortsidorna tätt tillsammans innan nedvinkling sker. Håll kortsidorna tätt ihop under hela nedvinklingsfasen.

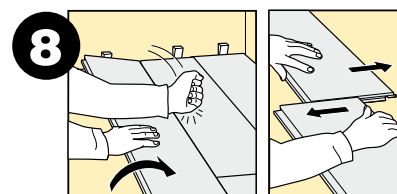
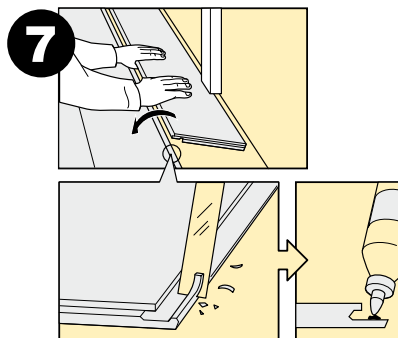
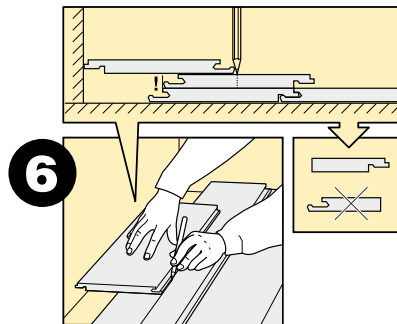
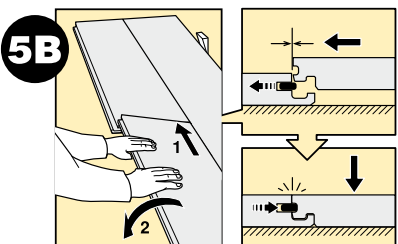
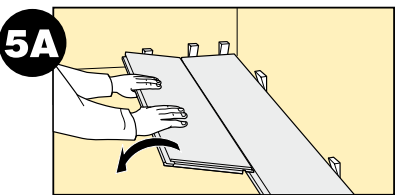
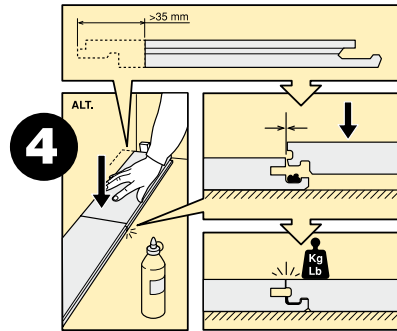
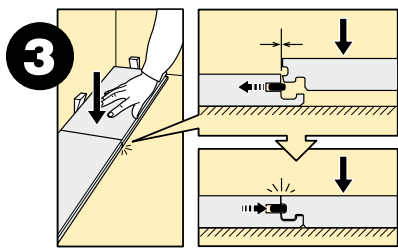
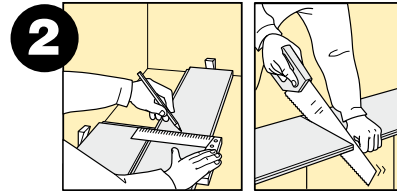
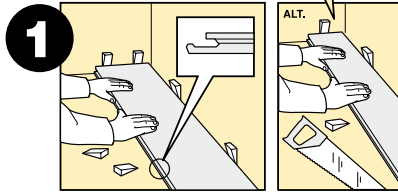
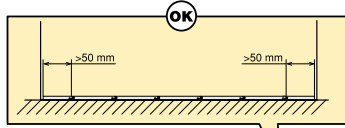
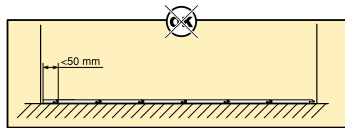
Ändskarvarna bör inte vara närmare varandra än 500 mm. Sätt distansklots på kortsidan. Rad efter rad gör du på samma sätt. Viktigt är att de två första brädraderna ligger absolut rakt. Detta kontrollerar du med ett snöre.

6. Sista brädraden (även första vid behov) måste oftast klyvas på längden. Lägg den över näst sista brädan, se bilden, och rita av väggens kontur på brädraden. Därefter klyvs brädan efter märkningen. Tänk på att det måste finnas distans till vägg. (1,5 mm per breddmeter golv).

Måste du klyva av mer än 35 mm kan man inte heller här använda den lösfjäder som sitter i kortsidan. Kortsidorna får då limmas istället.

7. Om du inte kommer åt att vinkla in brädan under t ex dörrfoder eller radiatorer så gör du som på bilden. Hyvla, med hjälp av en kniv eller stämjärn, bort låstappen på låslisten. Gör detta på både kortsidan och långsidan och limma på låslisten. Vinkla brädan som på bilden och dra den bakåt på plats.

8. För att ta isär brädorna så gör du som på bilden. Börja från vänster, sitt på undergolvet (om möjligt), lyft brädraden och slå försiktigt vid sidan om långskarven så att brädorna lossnar. Därefter delar man brädorna genom att hålla dem helt **parallellt** och sedan skjuta isär dem i kortsidorna. Håller man inte brädorna parallellt kan de skadas i kortsidan och vara svåra att få isär.





Rappgo AB, 360 42 Braås

Telefon +46 474 553 00 • Telefax +46 474 553 10 • [info@rappgo.se](mailto:info@rappgo.se) • [www.rappgo.se](http://www.rappgo.se)